

Città Metropolitana di Reggio Calabria



Repubblica Italiana



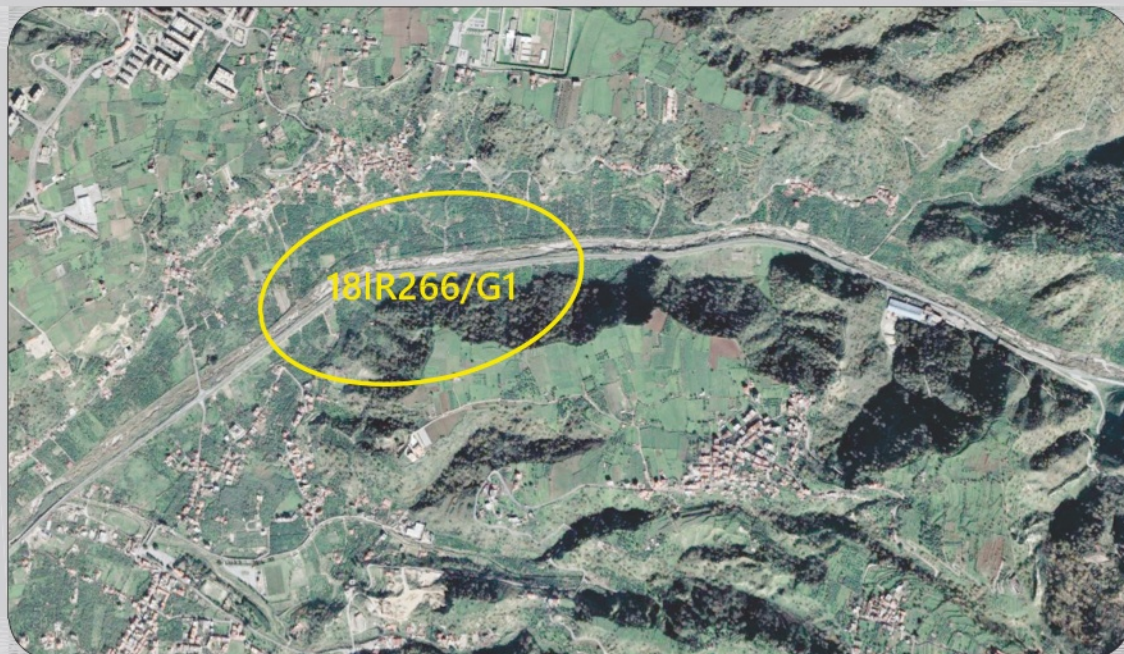
REGIONE CALABRIA

FSC

Fondo per lo Sviluppo
e la Coesione



MINISTERO DELL'AMBIENTE
E DELLA SICUREZZA ENERGETICA



PROGETTO DEFINITIVO

Titolo:

DISCIPLINARE TECNICO E PRESTAZIONALE

data:

DIC. 2023

elaborato n.:

RE_4.4

scala:

-

Progettista:

Ingegnere DOMENICO CIANCIO

Soggetto Attuatore:

Dott. GIUSEPPE NARDI

Commissario di Governo per il contrasto del dissesto idrogeologico nel
territorio della Regione Calabria

RUP:

Geom. ALESSANDRO FALVO

INTERVENTI INTEGRATI DI RIPRISTINO FUNZIONALE E AMBIENTALE DEL RETICOLO
IDROGRAFICO PRESENTE NELLA SUB-AREA PROGRAMMA A13-1 COD. RENDIS 18IR266/G1
NEL COMUNE DI REGGIO CALABRIA

PROGETTO DEFINITIVO

SOMMARIO

Premessa	pag. 2
1. Accettazione, qualità ed impiego dei materiali	pag. 2
2. Provvista dei materiali	pag. 4
3. Sostituzione dei luoghi di provenienza dei materiali previsti in contratto ..	pag. 4
4. Difetti di costruzione	pag. 4
5. Verifiche nel corso di esecuzione dei lavori	pag. 5
6. Norme per la valutazione e misurazione dei lavori	pag. 5
7. Modalità dettagliate di misura e oneri compresi nelle voci elenco prezzi ...	pag. 6

DISCIPLINARE TECNICO E PRESTAZIONALE DEGLI ELEMENTI TECNICI

Premessa

Il presente documento costituisce il disciplinare descrittivo e prestazionale del progetto definitivo per gli *“interventi integrati di ripristino funzionale ed ambientale del reticolo idrografico presente nella sub-area programma A13-1” nel comune di Reggio Calabria, Codice RenDis 18IR266/G1.*

Nel seguito saranno descritti in dettaglio i vari componenti da utilizzare in corso di esecuzione, le caratteristiche tecnico-qualitative dei componenti e delle apparecchiature previste, i criteri e le modalità esecutive delle opere. Ad integrazione di quanto contenuto nella relazione, dovranno essere considerati gli elaborati grafici che costituiscono parte integrante del progetto e forniscono ulteriori aspetti atti ad individuare, quanto meglio possibile, la tipologia di opere da realizzare. Resta comunque inteso, che tutto quanto previsto dovrà essere eseguito a perfetta regola d'arte.

1. Accettazione, qualità ed impiego dei materiali

I materiali e i componenti devono corrispondere alle prescrizioni del capitolato speciale ed essere della migliore qualità: possono essere messi in opera solamente dopo l'accettazione del direttore dei lavori.

L'accettazione dei materiali e dei componenti è definitiva solo dopo la loro posa in opera. Il direttore dei lavori può rifiutare in qualunque tempo i materiali e i componenti deperiti dopo la introduzione in cantiere, o che per qualsiasi causa non fossero conformi alle caratteristiche tecniche risultanti dai documenti allegati al contratto; in questo ultimo caso l'appaltatore deve rimuoverli dal cantiere e sostituirli con altri a sue spese.

Ove l'appaltatore non effettui la rimozione nel termine prescritto dal direttore dei lavori, la stazione appaltante può provvedervi direttamente a spese dell'appaltatore, a carico del quale resta anche qualsiasi onere o danno che possa derivargli per effetto della rimozione eseguita d'ufficio. Anche dopo l'accettazione e la posa in opera dei materiali e dei componenti da parte dell'appaltatore, restano fermi i diritti e i poteri della stazione appaltante in sede di collaudo.

L'appaltatore che nel proprio interesse o di sua iniziativa abbia impiegato materiali o componenti di caratteristiche superiori a quelle prescritte nei documenti contrattuali, o eseguito una lavorazione più accurata, non ha diritto ad aumento dei prezzi e la contabilità è redatta come se i materiali avessero le caratteristiche stabilite.

Nel caso sia stato autorizzato per ragioni di necessità o convenienza da parte del direttore dei lavori l'impiego di materiali o componenti aventi qualche carenza nelle dimensioni, nella consistenza o nella qualità, ovvero sia stata autorizzata una lavorazione di minor pregio, viene applicata una adeguata riduzione del prezzo in sede di contabilizzazione, sempre che l'opera sia accettabile senza pregiudizio e salve le determinazioni definitive dell'organo di collaudo. Gli accertamenti di laboratorio e le verifiche tecniche obbligatorie, ovvero specificamente previsti dal capitolato speciale d'appalto, sono disposti dalla direzione dei lavori o dall'organo di collaudo, imputando la spesa a carico delle somme a disposizione accantonate a tale titolo nel quadro economico.

Per le stesse prove la direzione dei lavori provvede al prelievo del relativo campione ed alla redazione di apposito verbale di prelievo; la certificazione effettuata dal laboratorio prove materiali riporta espresso riferimento a tale verbale.

La direzione dei lavori o l'organo di collaudo possono disporre ulteriori prove ed analisi ancorché non prescritte dal capitolato speciale d'appalto ma ritenute necessarie per stabilire l'idoneità dei materiali o dei componenti. Le relative spese sono poste a carico dell'appaltatore.

Tutti i materiali utilizzati e le tecniche di realizzazione di manufatti e impianti devono essere tali da garantire il rispetto delle vigenti normative in materia di tutela della qualità dell'aria e rendimento energetico nonché in materia di progettazione antisismica.

Pertanto nel rispetto delle esigenze di costo, funzionalità e manutenibilità dell'intervento, devono essere preferite tutte le scelte di tipo costruttivo e tecnologico che:

- diminuiscono le emissioni nocive e inquinanti;
- diminuiscono i costi in fase di gestione;
- diminuiscono i consumi di energia e acqua in fase di gestione.

2. Provvista dei materiali

Se gli atti contrattuali non contengono specifica indicazione, l'appaltatore è libero di scegliere il luogo ove prelevare i materiali necessari alla realizzazione del lavoro, purché essi abbiano le caratteristiche prescritte dai documenti tecnici allegati al contratto. Le eventuali modifiche di tale scelta non comportano diritto al riconoscimento di maggiori oneri, né all'incremento dei prezzi pattuiti.

Nel prezzo dei materiali sono compresi tutti gli oneri derivanti all'appaltatore dalla loro fornitura a piè d'opera, compresa ogni spesa per eventuali aperture di cave, estrazioni, trasporto da qualsiasi distanza e con qualsiasi mezzo, occupazioni temporanee e ripristino dei luoghi. A richiesta della stazione appaltante l'appaltatore deve dimostrare di avere adempiuto alle prescrizioni della legge sulle espropriazioni per causa di pubblica utilità, ove contrattualmente siano state poste a suo carico, e di aver pagato le indennità per le occupazioni temporanee o per i danni arrecati.

3. Sostituzione dei luoghi di provenienza dei materiali previsti in contratto

Qualora gli atti contrattuali prevedano il luogo di provenienza dei materiali, il direttore dei lavori può prescrivere uno diverso, ove ricorrano ragioni di necessità o convenienza.

Se il cambiamento di luogo importa una differenza in più o in meno del quinto del prezzo contrattuale del materiale, si fa luogo alla determinazione del nuovo prezzo ai sensi degli articoli 163 e 164 del D.P.R. 210/2010 e s.m.i.. Qualora i luoghi di provenienza dei materiali siano indicati negli atti contrattuali, l'appaltatore non può cambiarli senza l'autorizzazione scritta del direttore dei lavori, che riporti l'espressa approvazione del responsabile unico del procedimento.

4. Difetti di costruzione

L'appaltatore deve demolire e rifare a sue spese le lavorazioni che il direttore dei lavori accerta eseguite senza la necessaria diligenza o con materiali diversi da quelli prescritti contrattualmente o che, dopo la loro accettazione e messa in opera, abbiano rivelato difetti o inadeguatezze.

Se l'appaltatore contesta l'ordine del direttore dei lavori, la decisione è rimessa al responsabile del procedimento; qualora l'appaltatore non ottemperi all'ordine ricevuto, si procede di ufficio a quanto necessario per il rispetto del contratto.

Qualora il direttore dei lavori presuma che esistano difetti di costruzione, può ordinare che le necessarie verifiche siano disposte in contraddittorio con l'appaltatore. Quando i vizi di costruzione siano accertati, le spese delle verifiche sono a carico dell'appaltatore, in caso contrario l'appaltatore ha diritto al rimborso di tali spese e di quelle sostenute per il ripristino della situazione originaria, con esclusione di qualsiasi altro indennizzo o compenso.

5. Verifiche nel corso di esecuzione dei lavori

I controlli e le verifiche eseguite dalla stazione appaltante nel corso dell'appalto non escludono la responsabilità dell'appaltatore per vizi, difetti e difformità dell'opera, di parte di essa, o dei materiali impiegati, né la garanzia dell'appaltatore stesso per le parti di lavoro e materiali già controllati. Tali controlli e verifiche non determinano l'insorgere di alcun diritto in capo all'appaltatore, né alcuna preclusione in capo alla stazione appaltante.

6. Norme per la valutazione e misurazione dei lavori

I lavori verranno valutati e misurati secondo i criteri di seguito illustrati. Si chiarisce che le quantità e le voci elencate nel Computo Metrico Estimativo e le quantità delle eventuali Analisi dei Prezzi (documenti non facenti parte del contratto di appalto) non sono sindacabili da parte dell'Impresa, poiché esse costituiscono un semplice riferimento per la progettazione e la stima.

- Lavori a corpo

Per le categorie di lavoro da liquidare a corpo nel caso di effettuazione di varianti, non si procederà, ai fini contabili, a misurazioni, essendo a carico dell'Impresa ogni responsabilità in ordine alle quantità dei materiali e della mano d'opera occorrenti per dare i lavori perfettamente finiti, anche ove tali quantità risultino differenti, o non siano indicate tutte le forniture e lavorazioni per dare le opere compiute e idonee all'uso, rispetto a quelle indicate nella stima dei lavori preventivata.

L'Impresa dovrà quindi effettuare preventivamente tutte le ricognizioni e misurazioni della situazione in atto, verificando le quantità, le analisi, i criteri di computazione, le approssimazioni e financo le manchevolezze dei documenti estimativi progettuali, al fine di acquisire, sulla base dei disegni di progetto e delle descrizioni del presente Capitolato, tutti gli elementi utili alla formulazione dell'offerta.

- Lavori a misura

Le quantità degli eventuali lavori e provviste da compensare a misura, nel caso di varianti, saranno determinate con metodi geometrici, a numero o a peso, in relazione a quanto previsto in particolare nell'ELENCO PREZZI. In caso di contraddizione per le medesime indicazioni di misura (e non quindi per gli oneri compresi) prevarrà quanto prescritto nell'Elenco prezzi.

Le misure saranno determinate in base alle dimensioni indicate dagli elaborati tecnici forniti dalla Direzione Lavori, anche se dalle misure di controllo, rilevate dagli incaricati, dovessero risultare spessori, lunghezze e cubature effettivamente superiori. Soltanto nel caso che la Direzione lavori abbia ordinato per iscritto tali maggiori dimensioni se ne terrà conto nella contabilizzazione. In nessun caso saranno tollerate dimensioni minori di quelle ordinate e l'Impresa potrà essere chiamata al rifacimento a tutto suo carico.

Le misure saranno prese in contraddittorio, man mano che si procederà alla esecuzione dei lavori, e riportate su appositi libretti che saranno firmati dagli incaricati della Direzione lavori e dall'Impresa.

Resta sempre salva, in ogni caso, la possibilità di verifica e di rettifica in occasione delle operazioni di collaudo o certificazione di regolare esecuzione.

7. Modalità dettagliate di misura e oneri compresi nelle voci di elenco prezzi

- Demolizioni

Nei prezzi delle demolizioni sono compresi tutti gli oneri relativi a tale categoria, sia che venga eseguita in fondazione che in elevazione e, comunque, senza uso di mine.

In particolare sono compresi i ponti di servizio, le impalcature, le armature e sbadacchiature

eventualmente occorrenti, nonché l'immediato allontanamento dei materiali di risulta che rimarranno di proprietà dell'impresa. Sono inoltre compresi, se non diversamente indicato, gli oneri per il ripristino e il consolidamento di parti di fabbricati rimanenti dopo il distacco di opere demolite. I materiali demoliti resteranno comunque, in generale, di proprietà della Stazione appaltante, la quale potrà reimpiegare quelli ritenuti utilizzabili dalla Direzione lavori e trasporterà alla discarica i materiali non utilizzabili, a sua cura e spese, fuori dal cantiere nei punti indicati o alle pubbliche discariche.

Prima dell'inizio dei lavori di demolizione è obbligatorio procedere alla verifica delle condizioni di conservazione e stabilità delle strutture da demolire. In funzione del risultato dell'indagine si procederà poi all'esecuzione delle opere di rafforzamento e di puntellamento necessarie ad evitare crolli improvvisi durante la demolizione.

Le demolizioni di murature, sia parziali che complete, devono essere eseguite con cautela dall'alto verso il basso e con le necessarie precauzioni, in modo tale da prevenire qualsiasi infortunio agli addetti al lavoro, non danneggiare le residue murature ed evitare incomodi o disturbo. La successione dei lavori deve essere indicata in un apposito programma firmato dall'appaltatore e dalla direzione lavori e deve essere a disposizione degli ispettori di lavoro. È vietato far lavorare persone sui muri; la demolizione delle murature dovrà essere eseguita servendosi di ponti di servizio indipendenti dall'opera in demolizione.

È assolutamente vietato gettare dall'alto materiali in genere, che invece devono essere trasportati o guidati in basso tramite opportuni canali il cui estremo inferiore non deve risultare a distanza superiore ai 2 m dal piano raccolta.

È assolutamente vietato sollevare polvere, per cui tanto le murature quanto i materiali di risulta dovranno essere opportunamente bagnati.

Durante le demolizioni e le rimozioni l'Appaltatore dovrà provvedere alle puntellature eventualmente necessarie per sostenere le parti che devono permanere e dovrà procedere in modo da non deteriorare i materiali risultanti, i quali devono potersi ancora impiegare nei limiti concordati con la direzione dei lavori, sotto pena di rivalsa di danni a favore della stazione appaltante.

Tutti i materiali riutilizzabili, a giudizio insindacabile della direzione dei lavori, devono essere opportunamente puliti, custoditi, trasportati ed ordinati nei luoghi di deposito che verranno

indicati dalla Direzione stessa, usando cautele per non danneggiarli, sia nella pulizia sia nel trasporto sia nell'asestamento, e per evitarne la dispersione. I materiali di scarto provenienti dalle demolizioni e rimozioni devono essere sempre trasportati dall'Appaltatore fuori del cantiere nei punti indicati od alle pubbliche discariche.

Le demolizioni dovranno limitarsi alle parti ed alle dimensioni prescritte.

- Calcestruzzi per fondazioni

I calcestruzzi per fondazioni e getti interrati saranno in genere pagati a metro cubo e misurati in opera in base alle dimensioni prescritte, esclusa quindi ogni eccedenza, ancorché inevitabile, dipendente dalla forma degli scavi aperti, dalla presenza di scarpe, ancorché necessarie per la stabilità degli scavi, e in dipendenza del modo di esecuzione dei lavori.

Nei relativi prezzi, oltre agli oneri delle murature in genere, si intendono compensati tutti gli oneri specificati nelle norme sui materiali e sui modi di esecuzione, tra cui in particolare quelli per la eventuale vibratura, per la rifinitura a mano di scavi, per il getto in presenza di acqua (se non negativa per la buona riuscita delle opere), e per l'allontanamento dagli scavi di acque di ogni provenienza (meteorica, di falda, da tubazioni interrate, da corsi d'acqua, ecc.), anche a mezzo di fognature provvisorie e centrali di pompaggio, e per deviazione di acque correnti con paratie, movimenti di materie e simili.

Quando non esplicitamente esclusi perché computati a parte, si intendono compresi inoltre gli oneri per armature leggere di "chiamata" e semplici casserature a perdere o da recuperare.

- Calcestruzzi per opere in elevazione

Getti

Il conglomerato per opere in cemento di qualsiasi natura e spessore in elevazione, sarà valutato per il suo volume effettivo.

In mancanza di altre indicazioni, si intendono compresi nel prezzo anche gli oneri per, i casseri, il getto, anche con l'uso della pompa, e l'uso di vibratorii.

L'appaltatore dovrà fornire alla direzione dei lavori, prima o durante l'esecuzione del getto, il documento di consegna del produttore del calcestruzzo, contenente almeno i seguenti dati:

- impianto di produzione;
- quantità in metri cubi del calcestruzzo trasportato;
- dichiarazione di conformità alle disposizioni della norma UNI EN 206;
- denominazione o marchio dell'ente di certificazione;
- ora di carico;
- ore di inizio e fine scarico;
- dati dell'appaltatore;
- cantiere di destinazione.

Per il calcestruzzo a prestazione garantita, la direzione dei lavori potrà chiedere le seguenti informazioni:

- tipo e classe di resistenza del cemento;
- tipo di aggregato;
- tipo di additivi eventualmente aggiunti;
- rapporto acqua/cemento;
- prove di controllo di produzione del calcestruzzo;
- sviluppo della resistenza;
- provenienza dei materiali componenti.

Per i calcestruzzi di particolare composizione dovranno essere fornite informazioni circa la composizione, il rapporto acqua/cemento e la dimensione massima dell'aggregato.

Il direttore dei lavori potrà rifiutare il calcestruzzo qualora non rispetti le prescrizioni di legge e contrattuali, espresse almeno in termini di resistenza contrattistica e classe di consistenza.

Le considerazioni su esposte valgono anche per il calcestruzzo confezionato in cantiere.

L'impresa esecutrice è tenuta a comunicare con dovuto anticipo al direttore dei lavori il programma dei getti del calcestruzzo indicando:

- il luogo di getto;
- la struttura interessata dal getto;
- la classe di resistenza e di consistenza del calcestruzzo.

I getti dovrebbero avere inizio solo dopo che il direttore dei lavori ha verificato:

- la preparazione e rettifica dei piani di posa;
- la pulizia delle casseforme;
- la posizione degli inserti (giunti, water stop, ecc.);
- l'umidificazione a rifiuto delle superfici assorbenti o la stesura del disarmante.

Nel caso di getti contro terra è bene controllare che siano eseguite, in conformità alle disposizioni di progetto, le seguenti operazioni:

- la pulizia del sottofondo;
- la posizione di eventuali drenaggi;
- la stesa di materiale isolante e/o di collegamento.

Prima dell'esecuzione del getto, saranno disposte le casseforme, secondo le modalità disposte dagli articoli ad esse relativi.

I getti devono essere eseguiti a strati di spessore limitato per consentirne la vibrazione completa ed evitare il fenomeno della segregazione dei materiali.

Il calcestruzzo pompabile deve avere una consistenza semifluida, con uno slump non inferiore a 10-15 cm. Inoltre, l'aggregato deve avere diametro massimo non superiore ad $\frac{1}{3}$ del diametro interno del tubo della pompa.

Le pompe a rotore o a pistone devono essere impiegate per calcestruzzo avente diametro massimo dell'aggregato non inferiore a 15 mm. In caso di uso di pompe a pistone devono adoperarsi le necessarie riduzioni del diametro del tubo in relazione al diametro massimo dell'inerte che non deve essere superiore a $\frac{1}{3}$ del diametro interno del tubo di distribuzione. Le pompe pneumatiche devono adoperarsi per i betoncini e le malte o pasta di cemento. La direzione dei lavori, durante l'esecuzione del getto del calcestruzzo, dovrà verificare la profondità degli strati e la distribuzione uniforme entro le casseformi, l'uniformità della compattazione senza fenomeni di segregazione e gli accorgimenti per evitare danni dovuti alle vibrazioni o urti alle strutture già gettate.

L'appaltatore ha l'onere di approntare i necessari accorgimenti per proteggere le strutture appena gettate dalle condizioni atmosferiche negative o estreme, quali pioggia, freddo, caldo. La superficie dei getti deve essere mantenuta umida per almeno 15 giorni e comunque fino a 28 giorni dall'esecuzione, in climi caldi e secchi.

Non si deve mettere in opera calcestruzzo a temperature minori di 0 °C, salvo il ricorso a opportune cautele autorizzate dalla direzione dei lavori.

Lo scarico del calcestruzzo dal mezzo di trasporto nelle casseforme si deve effettuare applicando tutti gli accorgimenti atti a evitare la segregazione.

È opportuno che l'altezza di caduta libera del calcestruzzo fresco, indipendentemente dal sistema di movimentazione e getto, non ecceda 50-80 cm e che lo spessore degli strati orizzontali di calcestruzzo, misurato dopo la vibrazione, non sia maggiore di 30 cm.

Si deve evitare di scaricare il calcestruzzo in cumuli da stendere poi successivamente con l'impiego dei vibratori, in quanto questo procedimento può provocare l'affioramento della pasta cementizia e la segregazione. Per limitare l'altezza di caduta libera del calcestruzzo, è opportuno utilizzare un tubo di getto che consenta al calcestruzzo di fluire all'interno di quello precedentemente messo in opera.

Nel caso di getti in presenza d'acqua è opportuno:

- adottare gli accorgimenti atti a impedire che l'acqua dilavi il calcestruzzo e ne pregiudichi la regolare presa e maturazione;
- provvedere, con i mezzi più adeguati, alla deviazione dell'acqua e adottare miscele di calcestruzzo, coesive, con caratteristiche antidilavamento, preventivamente provate e autorizzate dal direttore dei lavori;
- utilizzare una tecnica di messa in opera che permetta di gettare il calcestruzzo fresco dentro il calcestruzzo fresco precedentemente gettato, in modo da far rifluire il calcestruzzo verso l'alto, limitando così il contatto diretto tra l'acqua e il calcestruzzo fresco in movimento.

Se si adopera calcestruzzo autocompattante, esso deve essere versato nelle casseforme in modo da evitare la segregazione e favorire il flusso attraverso le parti più difficili da raggiungere nelle casseforme. L'immissione per mezzo di una tubazione flessibile può facilitare la distribuzione del calcestruzzo. Se si usa una pompa, una tramoggia o se si fa uso della benna, il terminale di gomma deve essere predisposto in modo che il calcestruzzo possa distribuirsi omogeneamente entro la cassaforma. Per limitare il tenore d'aria occlusa è opportuno che il tubo di scarico rimanga sempre immerso nel calcestruzzo.

Nel caso di getti verticali e impiego di pompa, qualora le condizioni operative lo permettano, si suggerisce di immettere il calcestruzzo dal fondo. Questo accorgimento favorisce la

fuoriuscita dell'aria e limita la presenza di bolle d'aria sulla superficie. L'obiettivo è raggiunto fissando al fondo della cassaforma un raccordo di tubazione per pompa, munito di saracinesca, collegato al terminale della tubazione della pompa. Indicativamente un calcestruzzo autocompattante ben formulato ha una distanza di scorrimento orizzontale di circa 10 m.

Per i getti in climi freddi, si dovranno rispettare le prescrizioni di cui al presente comma.

Si definisce clima freddo una condizione climatica in cui, per tre giorni consecutivi, si verifica almeno una delle seguenti condizioni:

- la temperatura media dell'aria è inferiore a 5 °C;
- la temperatura dell'aria non supera 10 °C per più di 12 ore.

Prima del getto si deve verificare che tutte le superfici a contatto con il calcestruzzo siano a temperatura $\geq +5$ °C. La neve e il ghiaccio, se presenti, devono essere rimossi immediatamente prima del getto dalle casseforme, dal fondo. I getti all'esterno devono essere sospesi se la temperatura dell'aria è ≤ 0 °C. Tale limitazione non si applica nel caso di getti in ambiente protetto o qualora siano predisposti opportuni accorgimenti approvati dalla direzione dei lavori (per esempio, riscaldamento dei costituenti il calcestruzzo, riscaldamento dell'ambiente, ecc.).

Il calcestruzzo deve essere protetto dagli effetti del clima freddo durante tutte le fasi di preparazione, movimentazione, messa in opera, maturazione.

L'appaltatore deve eventualmente coibentare la cassaforma fino al raggiungimento della resistenza prescritta. In fase di stagionatura, si consiglia di ricorrere all'uso di agenti anti-evaporanti nel caso di superfici piane, o alla copertura negli altri casi, e di evitare ogni apporto d'acqua sulla superficie.

Gli elementi a sezione sottile messi in opera in casseforme non coibentate, esposti sin dall'inizio a basse temperature ambientali, richiedono un'attenta e sorvegliata stagionatura. Nel caso in cui le condizioni climatiche portino al congelamento dell'acqua prima che il calcestruzzo abbia raggiunto una sufficiente resistenza alla compressione (5 N/mm²), il conglomerato può danneggiarsi in modo irreversibile.

Il valore limite (5 N/mm²) corrisponde ad un grado d'idratazione sufficiente a ridurre il contenuto in acqua libera e a formare un volume d'idrati in grado di ridurre gli effetti negativi dovuti al gelo.

Durante le stagioni intermedie e/o in condizioni climatiche particolari (alta montagna) nel corso delle quali c'è comunque possibilità di gelo, tutte le superfici del calcestruzzo vanno protette, dopo la messa in opera, per almeno 24 ore. La protezione nei riguardi del gelo durante le prime 24 ore non impedisce comunque un ritardo, anche sensibile, nell'acquisizione delle resistenze nel tempo.

Durante il periodo freddo la temperatura del calcestruzzo fresco messo in opera nelle casseforme non dovrebbe essere inferiore ai valori riportati nel prospetto precedente. In relazione alla temperatura ambiente e ai tempi di attesa e di trasporto, si deve prevedere un raffreddamento di 2-5 °C tra il termine della miscelazione e la messa in opera. Durante il periodo freddo è rilevante l'effetto protettivo delle casseforme. Quelle metalliche, per esempio, offrono una protezione efficace solo se sono opportunamente coibentate.

Al termine del periodo di protezione, necessario alla maturazione, il calcestruzzo deve essere raffreddato gradatamente per evitare il rischio di fessure provocate dalla differenza di temperatura tra parte interna ed esterna. Si consiglia di allontanare gradatamente le protezioni, facendo in modo che il calcestruzzo raggiunga gradatamente l'equilibrio termico con l'ambiente.

Per i getti in climi caldi, si dovranno rispettare le prescrizioni di cui al presente comma.

Il clima caldo influenza la qualità sia del calcestruzzo fresco che di quello indurito. Infatti, provoca una troppo rapida evaporazione dell'acqua di impasto e una velocità di idratazione del cemento eccessivamente elevata. Le condizioni che caratterizzano il clima caldo sono:

- temperatura ambiente elevata;
- bassa umidità relativa;
- forte ventilazione (non necessariamente nella sola stagione calda);
- forte irraggiamento solare;
- temperatura elevata del calcestruzzo.

I potenziali problemi per il calcestruzzo fresco riguardano:

- aumento del fabbisogno d'acqua;

- veloce perdita di lavorabilità e conseguente tendenza a rapprendere nel corso della messa in opera;
- riduzione del tempo di presa con connessi problemi di messa in opera, di compattazione, di finitura e rischio di formazione di giunti freddi;
- tendenza alla formazione di fessure per ritiro plastico;
- difficoltà nel controllo dell'aria inglobata.

I potenziali problemi per il calcestruzzo indurito riguardano:

- riduzione della resistenza a 28 giorni e penalizzazione nello sviluppo delle resistenze a scadenze più lunghe, sia per la maggior richiesta di acqua sia per effetto del prematuro indurimento del calcestruzzo;
- maggior ritiro per perdita di acqua;
- probabili fessure per effetto dei gradienti termici (picco di temperatura interno e gradiente termico verso l'esterno);
- ridotta durabilità per effetto della diffusa micro-fessurazione;
- forte variabilità nella qualità della superficie dovuta alle differenti velocità di idratazione;
- maggior permeabilità.

Durante le operazioni di getto la temperatura dell'impasto non deve superare 35 °C; tale limite dovrà essere convenientemente ridotto nel caso di getti di grandi dimensioni. Esistono diversi metodi per raffreddare il calcestruzzo; il più semplice consiste nell'utilizzo d'acqua molto fredda o di ghiaccio in sostituzione di parte dell'acqua d'impasto. Per ritardare la presa del cemento e facilitare la posa e la finitura del calcestruzzo, si possono aggiungere additivi ritardanti o fluidificanti ritardanti di presa, preventivamente autorizzati dalla direzione dei lavori.

I getti di calcestruzzo in climi caldi devono essere eseguiti di mattina, di sera o di notte, ovvero quando la temperatura risulta più bassa.

I calcestruzzi da impiegare nei climi caldi dovranno essere confezionati preferibilmente con cementi a basso calore di idratazione oppure aggiungendo all'impasto additivi ritardanti.

Il getto successivamente deve essere trattato con acqua nebulizzata e con barriere frangivento per ridurre l'evaporazione dell'acqua di impasto.

Nei casi estremi il calcestruzzo potrà essere confezionato raffreddando i componenti, per esempio tenendo all'ombra gli inerti e aggiungendo ghiaccio all'acqua. In tal caso, prima dell'esecuzione del getto entro le casseforme, la direzione dei lavori dovrà accertarsi che il ghiaccio risulti completamente disciolto.

Le interruzioni del getto devono essere autorizzate dalla direzione dei lavori. Per quanto possibile, i getti devono essere eseguiti senza soluzione di continuità, in modo da evitare le riprese e conseguire la necessaria continuità strutturale. Per ottenere ciò, è opportuno ridurre al minimo il tempo di ricopertura tra gli strati successivi, in modo che mediante vibrazione si ottenga la monoliticità del calcestruzzo.

Qualora siano inevitabili le riprese di getto, è necessario che la superficie del getto su cui si prevede la ripresa sia lasciata quanto più possibile corrugata. Alternativamente, la superficie deve essere scalfita e pulita dai detriti, in modo da migliorare l'adesione con il getto successivo. L'adesione può essere migliorata con specifici adesivi per ripresa di getto (resine) o con tecniche diverse che prevedono l'utilizzo di additivi ritardanti o ritardanti superficiali da aggiungere al calcestruzzo o da applicare sulla superficie.

In sintesi:

- le riprese del getto su calcestruzzo fresco possono essere eseguite mediante l'impiego di additivi ritardanti nel dosaggio necessario in relazione alla composizione del calcestruzzo;
- le riprese dei getti su calcestruzzo indurito devono prevedere superfici di ripresa del getto precedente molto rugose, che devono essere accuratamente pulite e superficialmente trattate per assicurare la massima adesione tra i due getti di calcestruzzo.

La superficie di ripresa del getto di calcestruzzo può essere ottenuta con:

- scarificazione della superficie del calcestruzzo già gettato;
- spruzzando sulla superficie del getto una dose di additivo ritardante la presa;
- collegando i due getti con malta di collegamento a ritiro compensato.

Tra le riprese di getto sono da evitare i distacchi, le discontinuità o le differenze d'aspetto e colore. Nel caso di ripresa di getti di calcestruzzo a vista devono essere posti i giunti bentonitici che garantiscono la tenuta delle opere.

Quando il calcestruzzo fresco è versato nella cassaforma, contiene molti vuoti e tasche d'aria racchiusi tra gli aggregati grossolani rivestiti parzialmente da malta. Sarà effettuata pertanto la compattazione mediante vibrazione, centrifugazione, battitura e assestamento.

Nel predisporre il sistema di compattazione, si deve prendere in considerazione la consistenza effettiva del calcestruzzo al momento della messa in opera che, per effetto della temperatura e della durata di trasporto, può essere inferiore a quella rilevata al termine dell'impasto.

La compattazione del calcestruzzo deve evitare la formazione di vuoti, soprattutto nelle zone di copriferro. Per una corretta stagionatura del calcestruzzo è necessario seguire le seguenti disposizioni:

- prima della messa in opera:
- saturare a rifiuto il sottofondo e le casseforme di legno, oppure isolare il sottofondo con fogli di plastica e impermeabilizzare le casseforme con disarmante;
- la temperatura del calcestruzzo al momento della messa in opera deve essere $\leq 0\text{ }^{\circ}\text{C}$, raffreddando, se necessario, gli aggregati e l'acqua di miscela.
- durante la messa in opera:
- erigere temporanee barriere frangivento per ridurre la velocità sulla superficie del calcestruzzo;
- erigere protezioni temporanee contro l'irraggiamento diretto del sole;
- proteggere il calcestruzzo con coperture temporanee, quali fogli di polietilene, nell'intervallo fra la messa in opera e la finitura;
- ridurre il tempo fra la messa in opera e l'inizio della stagionatura protetta;
- dopo la messa in opera;
- minimizzare l'evaporazione proteggendo il calcestruzzo immediatamente dopo la finitura con membrane impermeabili, umidificazione a nebbia o copertura;
- la massima temperatura ammissibile all'interno delle sezioni è di $70\text{ }^{\circ}\text{C}$;
- la differenza massima di temperatura fra l'interno e l'esterno è di $20\text{ }^{\circ}\text{C}$;
- la massima differenza di temperatura fra il calcestruzzo messo in opera e le parti già indurite o altri elementi della struttura è di $15\text{ }^{\circ}\text{C}$. I metodi di stagionatura proposti

dall'appaltatore dovranno essere preventivamente sottoposti all'esame del direttore dei lavori, che potrà richiedere le opportune verifiche sperimentali.

Durante il periodo di stagionatura protetta, si dovrà evitare che i getti di calcestruzzo subiscano urti, vibrazioni e sollecitazioni di ogni genere.

Il metodo di stagionatura prescelto dovrà assicurare che le variazioni termiche differenziali nella sezione trasversale delle strutture, da misurare con serie di termocoppie, non provochino fessure o cavillature tali da compromettere le caratteristiche del calcestruzzo indurito.

Per determinare lo sviluppo della resistenza e la durata della stagionatura del calcestruzzo si farà riferimento alla norma UNI EN 206.

L'indicazione circa la durata di stagionatura, necessaria a ottenere la durabilità e impermeabilità dello strato superficiale, non deve essere confusa con il tempo necessario al raggiungimento della resistenza prescritta per la rimozione delle casseforme e i conseguenti aspetti di sicurezza strutturale. Per limitare la perdita d'acqua per evaporazione si adottano i seguenti metodi:

- mantenere il getto nelle casseforme per un tempo adeguato (3-7 giorni);
- coprire la superficie del calcestruzzo con fogli di plastica, a tenuta di vapore, assicurati ai bordi e nei punti di giunzione;
- mettere in opera coperture umide sulla superficie in grado di proteggere dall'essiccazione;
- mantenere umida la superficie del calcestruzzo con l'apporto di acqua;
- applicare prodotti specifici (filmogeni antievaporanti) per la protezione delle superfici.

I prodotti filmogeni non possono essere applicati lungo i giunti di costruzione, sulle riprese di getto o sulle superfici che devono essere trattate con altri materiali, a meno che il prodotto non venga completamente rimosso prima delle operazioni o che si sia verificato che non ci siano effetti negativi nei riguardi dei trattamenti successivi, salvo specifica deroga da parte della direzione dei lavori. Per eliminare il film dello strato protettivo dalla superficie del calcestruzzo, si può utilizzare la sabbiatura o l'idropulitura con acqua in pressione. La colorazione del prodotto di curing serve a rendere visibili le superfici trattate. Si devono evitare, nel corso della stagionatura, i ristagni d'acqua sulle superfici che rimarranno a vista.

Nel caso in cui siano richieste particolari caratteristiche per la superficie del calcestruzzo, quali la resistenza all'abrasione o durabilità, è opportuno aumentare il tempo di protezione e maturazione.

Le fessurazioni superficiali dovute al calore che si genera nel calcestruzzo devono essere controllate mantenendo la differenza di temperatura tra il centro e la superficie del getto intorno ai 20 °C.

In cantiere la maturazione accelerata a vapore del calcestruzzo gettato può ottenersi con vapore alla temperatura di 55-80 °C alla pressione atmosferica. La temperatura massima raggiunta dal calcestruzzo non deve superare i 60 °C e il successivo raffreddamento deve avvenire con gradienti non superiori a 10 °C/h. Verrà effettuato, infine, il disarmo secondo le modalità riportate nell'articolo relativo alle casseforme.

Per il calcestruzzo a faccia vista devono essere, inoltre, rispettate le seguenti indicazioni.

Affinché il colore superficiale del calcestruzzo, determinato dalla sottile pellicola di malta che si forma nel getto a contatto con la cassaforma, risulti il più possibile uniforme, il cemento utilizzato in ciascuna opera dovrà provenire dallo stesso cementificio ed essere sempre dello stesso tipo e classe. La sabbia invece dovrà provenire dalla stessa cava e avere granulometria e composizione costante.

Le opere o i costituenti delle opere a faccia a vista, che dovranno avere lo stesso aspetto esteriore, dovranno ricevere lo stesso trattamento di stagionatura. In particolare, si dovrà curare che l'essiccamento della massa del calcestruzzo sia lento e uniforme.

Si dovranno evitare condizioni per le quali si possano formare efflorescenze sul calcestruzzo. Qualora queste apparissero, sarà onere dell'appaltatore eliminarle tempestivamente mediante spazzolatura, senza impiego di acidi.

Le superfici finite e curate dovranno essere adeguatamente protette, se le condizioni ambientali e di lavoro saranno tali da poter essere causa di danno in qualsiasi modo alle superfici stesse.

Si dovrà evitare che vengano prodotte sulla superficie finita scalfitture, macchie o altri elementi che ne pregiudichino la durabilità o l'estetica.

Si dovranno evitare inoltre macchie di ruggine dovute alla presenza temporanea dei ferri di ripresa. In tali casi, occorrerà prendere i dovuti provvedimenti, evitando che l'acqua piovana scorra sui ferri e successivamente sulle superfici finite del getto.

Qualsiasi danno o difetto della superficie finita del calcestruzzo dovrà essere eliminato a cura dell'appaltatore, con i provvedimenti preventivamente autorizzati dal direttore dei lavori.

Casseri

I casseri, le casseforme e le relative armature di sostegno, se da valutare a parte perché esplicitamente non comprese nei prezzi di ELENCO PREZZI del conglomerato cementizio, saranno computati per la superficie bagnata. Nei prezzi della cassetta sono inoltre compresi tutti gli oneri derivanti dalla formazione di palchi provvisori di servizio, dall'innalzamento dei materiali, qualunque sia l'altezza alla quale l'opera di cemento dovrà essere eseguita, i puntelli, la tiranteria con distanziali a perdere o da recuperare, la apparecchiatura delle tavole su disegno, il disarmante, la pulizia e l'accatastamento dei casseri.

Le casseforme e le relative strutture di supporto devono essere realizzate in modo da sopportare le azioni alle quali sono sottoposte nel corso della messa in opera del calcestruzzo e in modo da essere abbastanza rigide per garantire il rispetto delle dimensioni geometriche e delle tolleranze previste.

In base alla loro configurazione le casseforme possono essere classificate in:

- casseforme smontabili;
- casseforme a tunnel, idonee a realizzare contemporaneamente elementi edilizi orizzontali e verticali;
- casseforme rampanti, atte a realizzare strutture verticali mediante il loro progressivo innalzamento, ancorate al calcestruzzo precedentemente messo in opera;
- casseforme scorrevoli, predisposte per realizzare in modo continuo opere che si sviluppano in altezza o lunghezza.

Per rispettare le quote e le tolleranze geometriche progettuali, le casseforme devono essere praticamente indeformabili quando, nel corso della messa in opera, sono assoggettate alla pressione del calcestruzzo e alla vibrazione.

I casseri devono essere puliti e privi di elementi che possano in ogni modo pregiudicare l'aspetto della superficie del conglomerato cementizio indurito.

Tutti i tipi di casseforme (con la sola esclusione di quelle che rimangono inglobate nell'opera finita), prima della messa in opera del calcestruzzo, richiedono il trattamento con un agente (prodotto) disarmante.

I prodotti disarmanti sono applicati ai manti delle casseforme per agevolare il distacco del calcestruzzo, ma svolgono anche altre funzioni, quali la protezione della superficie delle casseforme metalliche dall'ossidazione e della corrosione, l'impermeabilizzazione dei pannelli di legno e il miglioramento della qualità della superficie del calcestruzzo. La scelta del prodotto e la sua corretta applicazione influenzano la qualità delle superfici del calcestruzzo, in particolare l'omogeneità di colore e l'assenza di bolle.

Le casseforme assorbenti, costituite da tavole o pannelli di legno non trattato o altri materiali assorbenti, calcestruzzo compreso prima della messa in opera del calcestruzzo richiedono la saturazione con acqua. Si deve aver cura di eliminare ogni significativa traccia di ruggine nelle casseforme metalliche.

I giunti tra gli elementi di cassaforma saranno realizzati con ogni cura, al fine di evitare fuoriuscite di boiacca e creare irregolarità o sbavature. Potrà essere prescritto che tali giunti debbano essere evidenziati in modo da divenire elementi architettonici.

Il disarmo comprende le fasi che riguardano la rimozione delle casseforme e delle strutture di supporto. Queste non possono essere rimosse prima che il calcestruzzo abbia raggiunto la resistenza sufficiente a:

- sopportare le azioni applicate;
- evitare che le deformazioni superino le tolleranze specificate;
- resistere ai deterioramenti di superficie dovuti al disarmo.

Durante il disarmo è necessario evitare che la struttura subisca colpi, sovraccarichi e deterioramenti.

I carichi sopportati da ogni centina devono essere rilasciati gradatamente, in modo tale che gli elementi di supporto contigui non siano sottoposti a sollecitazioni brusche ed eccessive. La stabilità degli elementi di supporto e delle casseforme deve essere assicurata e mantenuta durante l'annullamento delle reazioni in gioco e lo smontaggio.

Il disarmo deve avvenire gradatamente adottando i provvedimenti necessari a evitare brusche sollecitazioni e azioni dinamiche. Infatti, l'eliminazione di un supporto dà luogo, nel punto di applicazione, a una repentina forza uguale e contraria a quella esercitata dal supporto (per carichi verticali, si tratta di forze orientate verso il basso, che danno luogo a impropri aumenti di sollecitazione delle strutture). In ogni caso, il disarmo deve essere autorizzato e concordato con la direzione dei lavori. Si deve porre attenzione ai periodi freddi, quando le condizioni climatiche rallentano lo sviluppo delle resistenze del calcestruzzo, come pure al disarmo e alla rimozione delle strutture di sostegno delle solette e delle travi. In caso di dubbio, è opportuno verificare la resistenza meccanica reale del calcestruzzo. Le operazioni di disarmo delle strutture devono essere eseguite da personale specializzato dopo l'autorizzazione del direttore dei lavori. Si dovrà tenere conto e prestare attenzione che sulle strutture da disarmare non vi siano carichi accidentali e temporanei e verificare i tempi di maturazione dei getti in calcestruzzo. È vietato disarmare le armature di sostegno se sulle strutture insistono carichi accidentali e temporanei.

Acqua

L'acqua per l'impasto con leganti idraulici dovrà essere limpida, priva di sostanze organiche o grassi e priva di sali (particolarmente solfati e cloruri) in percentuali dannose e non essere aggressiva per il conglomerato risultante. Avrà un pH compreso fra 6 ed 8.

Ghiaia, pietrisco e sabbia

Gli inerti (sabbia, ghiaia, e pietrisco), naturali o di frantumazione, da impiegarsi per la formazione dei calcestruzzi dovranno essere costituiti da elementi non gelivi e non friabili, privi di sostanze organiche, limose e argillose, di gesso, ecc., in proporzioni nocive all'indurimento del conglomerato e, per il cemento. Le ghiaie e i pietrischi dovranno essere costituiti da elementi omogenei derivati da rocce resistenti, il più possibile omogenee e non gelive; tra le ghiaie si escluderanno quelle contenenti elementi di scarsa resistenza meccanica, facilmente sfaldabili o rivestite da incrostazioni o gelive. La sabbia da impiegarsi nelle murature o nei calcestruzzi dovrà essere assolutamente scevra di materie terrose e organiche e ben lavata. Dovrà essere preferibilmente di qualità silicea proveniente da rocce

aventi alta resistenza alla compressione. Dovrà avere forma angolosa e avere elementi di grossezza variabile da 1 a 5 mm. La granulometria degli aggregati litici per i conglomerati sarà prescritta dalla Direzione lavori in base alla destinazione, al dosaggio e alle condizioni della messa in opera dei calcestruzzi. L'appaltatore dovrà garantire la costanza delle caratteristiche della granulometria per ogni lavoro.

Per i lavori di notevole importanza, l'appaltatore dovrà disporre della serie dei vagli normali atti a consentire alla Direzione lavori i normali controlli.

In linea di massima, per quanto riguarda la dimensione degli elementi dei pietrischi e delle ghiaie, questi dovranno essere da 40 a 71 mm (trattenuti dal crivello 40 UNI e passanti da quello 71 UNI n. 2334) per lavori correnti di fondazioni, elevazione, muri di sostegno, da 40 a 60 mm (trattenuti dal crivello 40 UNI e passanti da quello 60 UNI n. 2334) per volti o getti di un certo spessore, da 25 a 40 mm (trattenuti dal crivello 25 UNI e passanti da quello 40 UNI n. 2334) per volti o getti di limitato spessore. Le ghiaie da impiegarsi per formazione di massicciate stradali dovranno essere costituite da elementi omogenei derivati da rocce durissime di tipo costante e di natura consimile fra loro, escludendosi quelle contenenti elementi di scarsa resistenza meccanica o sfaldabili facilmente o gelive o rivestite di incrostazioni.

Il pietrisco, il pietrischetto e la graniglia, secondo il tipo di massicciata da eseguire, dovranno provenire dalla spezzatura di rocce durissime, preferibilmente silicee, a struttura microcristallina, o calcari puri durissimi e di alta resistenza alla compressione, all'urto, all'abrasione e al gelo, avranno spigolo vivo e dovranno essere scevri di materie terrose, sabbia o comunque materie eterogenee.

Qualora la roccia provenga da cave nuove o non accreditate da esperienze specifiche di enti pubblici e che per natura e formazione non diano affidamento sulle sue caratteristiche, è necessario effettuare su campioni prelevati in cava, che siano significativi ai fini della coltivazione della cava, prove di compressione e di gelività.

Quando non sia possibile ottenere il pietrisco da cave di roccia, potrà essere consentita per la formazione di esso l'utilizzazione di massi sparsi in campagna o ricavabili da scavi, nonché di ciottoloni o massi ricavabili da fiumi o torrenti sempre che siano provenienti da rocce di qualità idonea. I materiali suindicati, le sabbie e gli additivi dovranno corrispondere alle

norme vigenti di accettazione del Consiglio Nazionale delle Ricerche. Rispetto ai crivelli UNI 2334, i pietrischi saranno quelli passanti dal crivello 71 UNI e trattenuti dal crivello 25 UNI; i pietrischetti quelli passanti dal crivello 25 UNI e trattenuti dal crivello 10 UNI; le graniglie quelle passanti dal crivello 10 UNI e trattenute dallo staccio 2 UNI n. 2332.

Di norma, si useranno le seguenti pezzature:

- 1) pietrisco da 40 a 71 mm ovvero da 40 a 60 mm, se ordinato, per la costruzione di massicciate all'acqua cilindrate;
- 2) pietrisco da 25 a 40 mm (eccezionalmente da 15 a 30 mm granulometria non unificata) per l'esecuzione di ricarichi di massicciate e per materiali di costipamento di massicciate (mezzanello);
- 3) pietrischetto da 15 a 25 mm per l'esecuzione di ricarichi di massicciate per conglomerati bituminosi e per trattamenti con bitumi fluidi;
- 4) pietrischetto da 10 a 15 mm per trattamenti superficiali, penetrazioni, semipenetrazioni e pietrischetti bitumati;
- 5) graniglia normale da 5 a 20 mm per trattamenti superficiali, tappeti bitumati, strato superiore di conglomerati bituminosi;
- 6) graniglia minuta da 2 a 5 mm di impiego eccezionale e previo specifico consenso della Direzione lavori per trattamenti superficiali; tale pezzatura di graniglia, ove richiesta, sarà invece usata per conglomerati bituminosi.

Nella fornitura di aggregato grosso per ogni pezzatura sarà ammessa una percentuale in peso non superiore al 5% di elementi aventi dimensioni maggiori o minori di quelle corrispondenti ai limiti di prescelta pezzatura, purché le dimensioni di tali elementi non superino il limite massimo o non siano oltre il 10% inferiori al limite minimo della pezzatura fissata. Gli aggregati grossi non dovranno essere di forma allungata o appiattita (lamellare).

- Taglio della vegetazione in alveo

È consentito il taglio raso della vegetazione arborea ed arbustiva presente nell'alveo di magra dei tratti arginati di fiumi e torrenti e sugli argini. Nella superficie interessata dal taglio raso si può intervenire anche più volte nel corso dello stesso anno, mentre nella superficie non oggetto di taglio si potrà intervenire, purché sia trascorso almeno 1 anno. In corrispondenza di manufatti quali ponti o idrovore, in qualunque corso d'acqua è ammesso

il taglio raso della vegetazione presente sulle sponde per un tratto massimo di 100 m a monte ed a valle del manufatto stesso. Sono, altresì, fatti salvi gli interventi di emergenza per la rimozione di piante sradicate o per la manutenzione della viabilità o di manufatti eventualmente presenti in loco, quali ponti, idrovore, briglie, repellenti, ecc. In caso di problemi connessi alla sicurezza di cose e persone è sempre ammesso un intervento di potatura e/o abbattimento degli esemplari con evidenti sintomi di instabilità o di forti danni di natura fitopatologica.

- Scavi e rilevati in genere

Gli scavi ed i rilevati saranno eseguiti conformemente alle previsioni di progetto, salvo le eventuali varianti che fossero disposte dalla Direzione dei Lavori. L'Appaltatore dovrà consegnare le trincee e i rilevati, nonché gli scavi o riempimenti in genere, al giusto piano prescritto, con scarpate regolari e spianate, con i cigli bene tracciati e profilati, compiendo a sue spese, durante l'esecuzione dei lavori, fino al collaudo, gli occorrenti ricarichi o tagli, la ripresa e sistemazione delle scarpate e banchine e l'espurgo dei fossi.

Nell'esecuzione degli scavi l'Appaltatore dovrà procedere in modo che i cigli siano diligentemente profilati, le scarpate raggiungano l'inclinazione prevista nel progetto o che sarà ritenuta necessaria e prescritta con ordine di servizio dalla Direzione dei Lavori allo scopo di impedire scoscendimenti, restando egli, oltreché totalmente responsabile di eventuali danni alle persone ed alle opere, altresì obbligato a provvedere a suo carico e spese alla rimozione delle materie franate in caso di inadempienza delle disposizioni all'uopo impartitegli. L'Appaltatore dovrà sviluppare i movimenti di materie con adeguati mezzi e con sufficiente mano d'opera in modo da dare gli scavi, possibilmente, completi a piena sezione in ciascun tratto iniziato. Inoltre, dovrà aprire senza indugio i fossi e le cunette occorrenti e, comunque, mantenere efficiente, a sua cura e spese, il deflusso delle acque anche, se occorra, con canali fuggatori. Le materie provenienti dagli scavi, non utilizzabili e non ritenute idonee, a giudizio della Direzione dei Lavori, per la formazione dei rilevati o per altro impiego nei lavori, dovranno essere portate a rifiuto, depositandole su aree che l'Appaltatore dovrà provvedere a sua cura e spese. Le località per tali depositi a rifiuto dovranno essere scelte in modo che le materie depositate non arrechino danno ai lavori od alle proprietà pubbliche e

private nonché al libero deflusso delle acque pubbliche e private. La Direzione dei Lavori potrà fare asportare, a spese dell'Appaltatore, le materie depositate in contravvenzione alle precedenti disposizioni. Qualora i materiali siano ceduti all'Appaltatore, il prezzo ad essi convenzionalmente attribuito deve essere dedotto dall'importo netto dei lavori, salvo che la deduzione non sia stata già fatta nella determinazione dei prezzi.

- Scavi di sbancamento

Per scavi di sbancamento o tagli a sezione aperta si intendono quelli praticati al di sopra del piano orizzontale, passante per il punto più depresso del terreno naturale o per il punto più depresso delle trincee o splateamenti, precedentemente eseguiti ed aperti almeno da un lato. Quando l'intero scavo debba risultare aperto su di un lato (caso di un canale fugatore) e non venga ordinato lo scavo a tratti, il punto più depresso è quello terminale. Appartengono alla categoria degli scavi di sbancamento così generalmente definiti tutti i cosiddetti scavi di splateamento e quelli per allargamento di trincee, tagli di scarpate di rilevati per costruirvi opere di sostegno, scavi per incassatura di opere d'arte (spalle di ponti, spallette di briglie, ecc.) eseguiti superiormente al piano orizzontale determinato come sopra, considerandosi come piano naturale anche l'alveo dei torrenti e dei fiumi.

- Scavi di fondazione

Per scavi di fondazione in generale si intendono quelli ricadenti al di sotto del piano orizzontale di cui all'articolo precedente, chiusi fra le pareti verticali riproducenti il perimetro delle fondazioni delle opere d'arte. Qualunque sia la natura e la qualità del terreno, gli scavi per fondazione dovranno essere spinti fino alla profondità che dalla Direzione dei Lavori verrà ordinata all'atto della loro esecuzione. Le profondità che si trovino indicate nei disegni di consegna sono perciò di semplice avviso e la Stazione Appaltante si riserva piena facoltà di variarle nella misura che reputerà più conveniente, senza che ciò possa dare all'Appaltatore motivo alcuno di fare eccezioni o domande di speciali compensi, avendo egli soltanto diritto al pagamento del lavoro eseguito, coi prezzi contrattuali stabiliti per le varie profondità da raggiungere. È vietato all'Appaltatore, sotto pena di demolire il già fatto, di porre mano alle murature prima che la Direzione dei Lavori abbia verificato ed accettato i piani delle fondazioni. I piani di fondazione dovranno essere generalmente orizzontali, ma

per quelle opere che cadono sopra a falde inclinate potranno, a richiesta della Direzione dei Lavori, essere disposti a gradini ed anche con determinate contropendenze. Gli scavi di fondazione dovranno di norma essere eseguiti a pareti verticali e l'Appaltatore dovrà, occorrendo, sostenerle con conveniente armatura e sbadacchiature, restando a suo carico ogni danno alle cose ed alle persone che potesse verificarsi per smottamenti o franamenti dei cavi. Questi potranno però, ove ragioni speciali non lo vietino, essere eseguiti con pareti a scarpata. In questo caso non sarà compensato il maggiore scavo eseguito, oltre quello strettamente occorrente per la fondazione dell'opera, e l'Appaltatore dovrà provvedere a sue cure e spese al successivo riempimento del vuoto rimasto intorno alle murature di fondazione dell'opera, con materiale adatto, ed al necessario costipamento di quest'ultimo. Analogamente dovrà procedere l'Appaltatore senza ulteriore compenso a riempire i vuoti che restassero attorno alle murature stesse, pure essendosi eseguiti scavi a pareti verticali, in conseguenza dell'esecuzione delle murature con riseghe in fondazione. Per aumentare la superficie d'appoggio la Direzione dei Lavori potrà ordinare per il tratto terminale di fondazione per un'altezza sino ad un metro, che lo scavo sia allargato mediante scampanatura, restando fermo quanto sopra detto circa l'obbligo dell'Appaltatore, ove occorra, di armare convenientemente durante i lavori la parete verticale sovrastante. Qualora gli scavi si debbano eseguire in presenza di acqua e questa si elevi negli scavi, non oltre però il limite massimo di 20 cm (di seguito contemplato), l'Appaltatore dovrà provvedere, se richiesto dalla Direzione dei Lavori, all'esaurimento dell'acqua stessa coi mezzi che saranno ritenuti più opportuni. L'Appaltatore dovrà provvedere, a sua cura, spesa ed iniziativa, alle suddette assicurazioni, armature, puntellature e sbadacchiature, nelle quantità e robustezza che per la qualità delle materie da scavare siano richieste, adottando anche tutte le altre precauzioni che fossero ulteriormente riconosciute necessarie, senza rifiutarsi per nessun pretesto di ottemperare alle prescrizioni che al riguardo, e per garantire la sicurezza delle cose e delle persone, gli venissero impartite dalla Direzione dei Lavori. Il legname impiegato a tale scopo, sempreché non si tratti di armature formanti parte integrante dell'opera, da lasciare quindi in loco in proprietà della Stazione Appaltante, resterà di proprietà dell'Appaltatore, che potrà perciò recuperarlo ad opera compiuta. Nessun compenso spetta all'Appaltatore se, per qualsiasi ragione, tale recupero possa risultare soltanto parziale od

anche totalmente negativo. Gli scavi di fondazione che si devono eseguire a profondità maggiore di 20 cm (centimetri venti) sotto il livello costante a cui si stabiliscono le acque eventualmente esistenti nel terreno, sono considerati come scavi subacquei per tutto il volume ricadente al disotto del piano di livello situato alle cennate profondità d'acqua di 20 cm. Quindi il volume ricadente nella zona dei 20 centimetri suddetti verrà considerato, e perciò pagato, come gli scavi di fondazione in presenza di acqua, precedentemente indicati, ma non come scavo subacqueo.

Gli scavi subacquei saranno invece pagati col relativo prezzo di elenco, nel quale sono compresi tutti gli occorrenti aggotamenti od esaurimenti di acqua con qualsiasi mezzo siano eseguiti o si ritenga opportuno eseguirli. In mancanza del prezzo suddetto e qualora si stabilissero acque nei cavi in misura superiore a quella di cui sopra, l'Appaltatore dovrà ugualmente provvedere ai necessari esaurimenti col mezzo che si ravviserà più opportuno: e tali esaurimenti saranno compensati a parte ed in aggiunta ai prezzi di elenco per gli scavi in asciutto od in presenza di acqua. L'Appaltatore sarà però tenuto ad evitare l'affluenza entro i cavi di fondazione di acque provenienti dall'esterno. Nel caso che ciò si verificasse resterà a suo totale carico la spesa per i necessari aggotamenti.

- Paratie o casseri in legname

Le paratie o casseri in legname occorrenti per le fondazioni debbono essere formati con pali o tavoloni o palancole infissi nel suolo e con longarine o filagne di collegamento in uno o più ordini, a distanza conveniente, della qualità e dimensioni che saranno prescritte. I tavoloni debbono essere battuti a perfetto contatto l'uno con l'altro; ogni palo o tavolone che si spezzi sotto la battitura, o che nella discesa devii dalla verticale, deve essere estratto e sostituito a cura ed a spese dell'Appaltatore; esso può essere reinserito regolarmente se ancora utilizzabile a giudizio della Direzione dei Lavori. Le teste dei pali o dei tavoloni debbono essere munite di adatte cerchiature in ferro per evitare le scheggiature e gli altri guasti che possono essere causati dai colpi di maglio. Le punte dei pali e dei tavoloni debbono essere munite di puntazze di ferro quando la Direzione dei Lavori lo giudichi necessario. Le teste delle palancole debbono essere portate al livello delle longarine, recidendo la parte sporgente quando sia stata riconosciuta l'impossibilità di farle

maggiormente penetrare nel terreno. Quando le condizioni del sottosuolo lo permettono, i tavoloni o le palancole anziché infissi nel terreno, possono essere posti orizzontalmente sulla fronte dei pali verso lo scavo e debbono essere assicurati ai pali stessi mediante robusta ed abbondante chiodatura, in modo da formare una parete stagna e resistente.

Per tutti gli altri lavori diversi previsti nei prezzi d'elenco, ma non specificati e descritti nei precedenti articoli che si rendessero necessari, si seguiranno le indicazioni del Direttore Lavori e le norme da lui suggerite.

Per la esecuzione di categorie di lavoro non previste, e per le quali non siano stati convenuti i relativi prezzi, si procederà alla determinazione ed approvazione dei nuovi prezzi ai sensi dell'art. 163 del D.P.R. 207/2010. Se l'Appaltatore non accetta i nuovi prezzi così determinati e approvati, la Stazione Appaltante può ingiungergli l'esecuzione delle lavorazioni o la somministrazione dei materiali sulla base di detti prezzi, comunque ammessi nella contabilità; ove l'appaltatore non iscriva riserva negli atti contabili nei modi previsti, i prezzi s'intendono definitivamente accettati. Gli operai forniti per le opere in economia dovranno essere idonei ai lavori da eseguirsi e provvisti dei necessari attrezzi. Le macchine ed attrezzi dati a noleggio dovranno essere in perfetto stato di servibilità e provvisti di tutti gli accessori necessari per il loro regolare funzionamento.

Saranno a carico dell'Appaltatore la manutenzione degli attrezzi e delle macchine e le eventuali riparazioni, in modo che essi siano sempre in buono stato di servizio.

COSENZA, lì 01/12/2023

Il Progettista

Ing. DOMENICO CIANCIO

